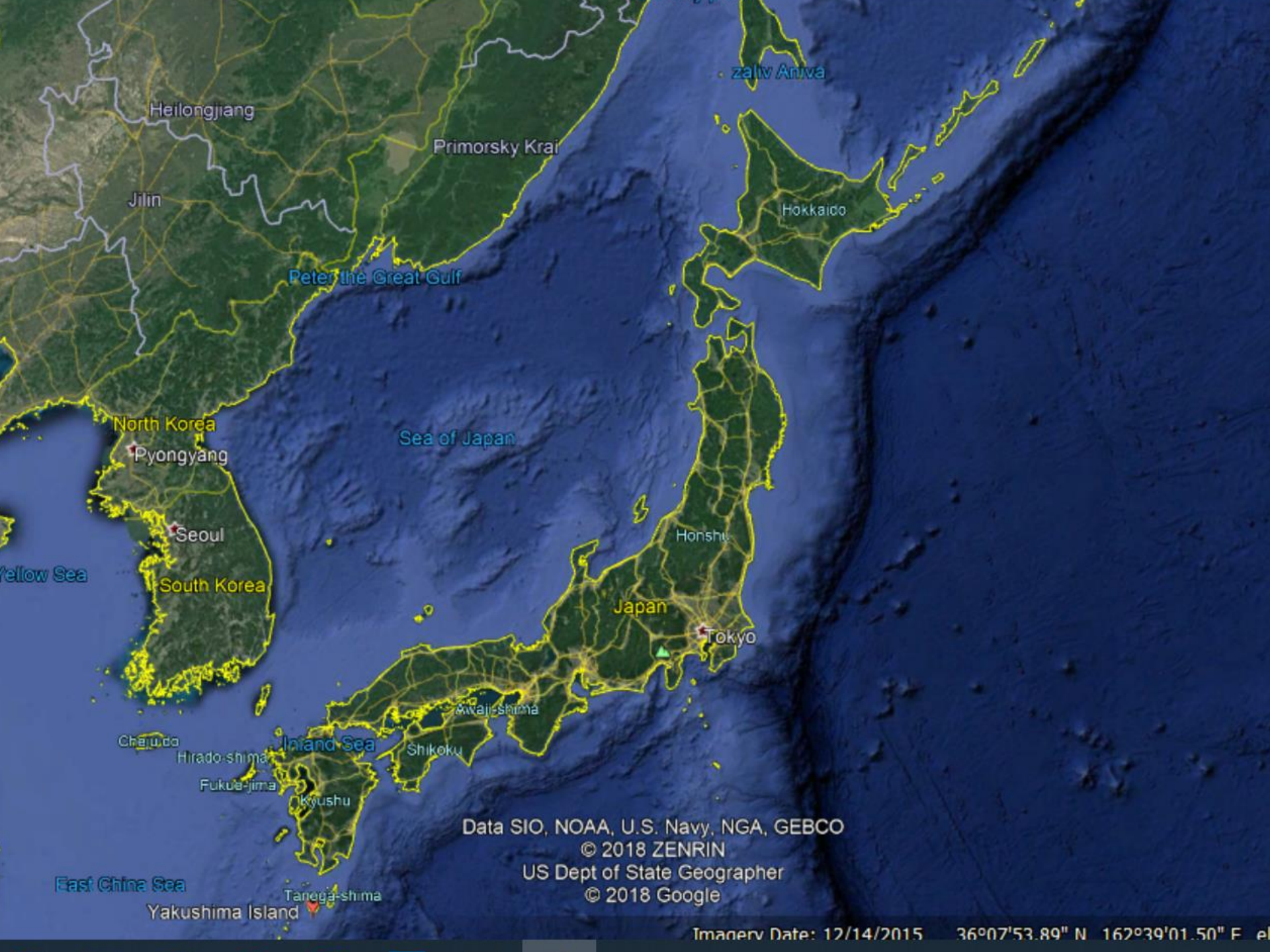


A satellite-style map of East Asia, showing the Korean Peninsula, Japan, and parts of China and the Russian Far East. The landmasses are outlined with a thin yellow border. The colors represent vegetation and terrain, with green for forested areas and brown/tan for mountainous or sparsely vegetated regions. The surrounding oceans are a deep blue. The text 'Autumn Colours in Japan' is overlaid in white, centered on the Japanese archipelago.

Autumn Colours in Japan

Data SIO, NOAA, U.S. Navy, NGA, GEBCO
Image Landsat / Copernicus
US Dept of State Geographer
© 2018 Google



Heilongjiang

Primorsky Krai

Jilin

Peter the Great Gulf

zaitv Aniva

Hokkaido

Sea of Japan

North Korea

Pyongyang

Seoul

South Korea

Honshu

Japan

Tokyo

Iwajima-shima

Shikoku

Cheruludo

Hirado-shima

Fukue-jima

Kyushu

Tanega-shima

Yakushima Island

Data SIO, NOAA, U.S. Navy, NGA, GEBCO

© 2018 ZENRIN

US Dept of State Geographer

© 2018 Google

East China Sea

Imagery Date: 12/14/2015

36°07'53.89" N 162°39'01.50" E









Ichiko Lake, North Hokkaido

2019.1028













Betula ermanii (Prop.13262) - Ichiko Lake Hokkaido - 2019.1028 128



Betula ermanii (Prop.13262) - Ichiko Lake Hokkaido - 2019.1028 128



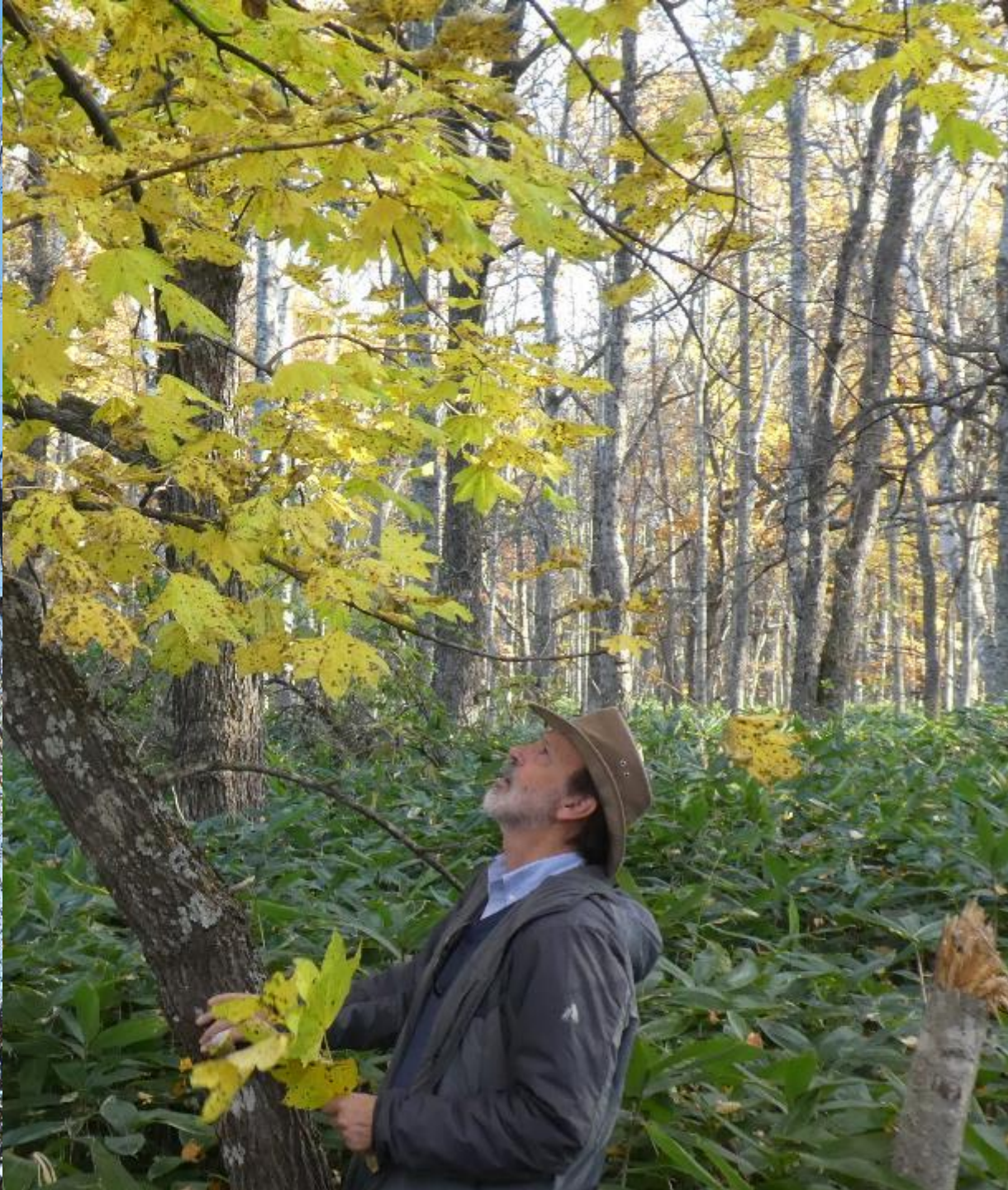














Kalopanax septemlobus - Woodland near Saroma, Hokkaido - 2019.1028 198



Aesculus turbinata - Woodland near Saroma, Hokkaido - 2019.1028 196



Abies sachalinensis - Sounkyo Valley, Hokkaido - 2019.1030



Abies sachalinensis - Sounkyo Valley, Hokkaido - 2019.1030




Abies sachalinensis - Sounkyo Valley, Hokkaido - 2019.1030



Betula ermanii -
Sounkyo Valley, Hokkaido - 2019.1030



Betula maximowicziana -
Sounkyo Valley, Hokkaido - 2019.1030



Betula ermanii vs maximowicziana - Sounkyo
Valley, Hokkaido - 2019.1030 299

A photograph showing two brown, serrated leaves of Betula ermanii and Betula maximowicziana lying on a mossy forest floor. The leaves are positioned side-by-side, with the one on the left being slightly larger and more rounded, and the one on the right being more elongated and showing more signs of decay or insect damage. The background is a dense carpet of green moss and small twigs.

Betula ermanii vs *maximowicziana* - Sounkyo
Valley, Hokkaido - 2019.1030 299



Cercidiphyllum japonicum - Soukkyo Valley, Hokkaido - 2019.1030 328



Cercidiphyllum japonicum - Sounkyo Valley, Hokkaido - 2019.1030 328



Cercidiphyllum japonicum - Sounkyo Valley, Hokkaido - 2019.1030 328



Mt Karodake, Sounkyo, Hokkaido - 2019.1030



Mt Karodake, Sounkyo, Hokkaido - 2019.1030



Sapporo, Hokkaido





A photograph of a tree with bright yellow autumn foliage standing out in a forest of mostly bare trees. The tree is the central focus, with its leaves in full, vibrant yellow. The surrounding trees are mostly without leaves, showing their intricate branch structures in shades of grey and brown. The background is a dense forest of these bare trees, creating a textured, almost monochromatic backdrop. The lighting is soft, suggesting an overcast day, which makes the yellow of the central tree stand out even more.

Acer pictum var. *mayrii* - Sapporo - 2019.1031



Acer pictum var. *mayrii* - Sapporo - 2019.1031



Acer pictum var. *mayrii* - Sapporo - 2019.1031





和食レストラン
とほろ

和食レストラン

←in
和食レストラン
とほろ

和食レストラン
とほろ

和食レストラン
とほろ

和食レストラン
とほろ

和食レストラン
とほろ

和食レストラン
とほろ



Ginkgo biloba avenue - University, Sapporo - 2019.1031





Quercus rubra avenue - University, Sapporo - 2019.1031





Ulmus davidiana var *japonica* - Sapporo Botanical Garden

Zao Onsen, Mount Sanpokojin 1700m



地蔵山1,736m (Mt. Jizō)
三寶荒神山1,703m (Mt. Sanpōkōjin)
地蔵山頂駅 (1,661m)

五郎岳 (Mt. Gorō Peak)

三郎岳 (Mt. Saburō Peak)

烏兜山 (Mt. Torikabuto)

ダイヤモンドパレー

中央高原駅 (1,277m)

烏兜駅 (1,387m)

龍山1,365m (Mt. Ryuzan)

高鳥コース (3km)

大平コース (4km)

サンゲ坂・樹氷原コース (8km)

蔵王ロープウェイ山頂

パラダイスゲレンデ

パラダイス第3ペデ (463m)

見返りヶ原 (445m)

中央第1ペデA・B線 (359m)

中央第2ペデA・B線 (439m)

見返りヶ原第2ペデ (421m)

見返りヶ原第1ペデ (621m)

高鳥コース (3km)

高鳥コース (3km)

高鳥コース (3km)

高鳥コース (3km)

高鳥コース (3km)

高鳥コース (3km)

蒸溜沼ゲレンデ

蒸溜沼第1ドリブル

蒸溜沼第2ペデ (351m)

蒸溜沼第2ペデ (351m)

蒸溜沼第2ペデ (351m)

蒸溜沼第2ペデ (351m)

蒸溜沼第2ペデ (351m)

蒸溜沼第2ペデ (351m)

蒸溜沼第2ペデ (351m)

蒸溜沼第2ペデ (351m)

蒸溜沼第2ペデ (351m)

中央ゲレンデ

中央ゲレンデ

中央ゲレンデ

中央ゲレンデ

中央ゲレンデ

中央ゲレンデ

中央ゲレンデ

中央ゲレンデ

中央ゲレンデ

中央ゲレンデ

中央ゲレンデ

中央ゲレンデ

中央ゲレンデ

コタンゲレンデ

コタンゲレンデ

コタンゲレンデ

コタンゲレンデ

コタンゲレンデ

コタンゲレンデ

コタンゲレンデ

コタンゲレンデ

コタンゲレンデ

コタンゲレンデ

コタンゲレンデ

コタンゲレンデ

コタンゲレンデ

コタンゲレンデ

コタンゲレンデ

コタンゲレンデ

コタンゲレンデ

コタンゲレンデ

コタンゲレンデ

コタンゲレンデ

コタンゲレンデ

コタンゲレンデ

コタンゲレンデ

コタンゲレンデ

コタンゲレンデ

コタンゲレンデ

コタンゲレンデ

コタンゲレンデ

コタンゲレンデ

コタンゲレンデ

コタンゲレンデ

コタンゲレンデ

コタンゲレンデ

コタンゲレンデ

コタンゲレンデ

コタンゲレンデ

コタンゲレンデ

コタンゲレンデ

コタンゲレンデ

コタンゲレンデ

コタンゲレンデ

コタンゲレンデ

コタンゲレンデ

コタンゲレンデ

コタンゲレンデ

コタンゲレンデ

コタンゲレンデ

コタンゲレンデ

コタンゲレンデ

コタンゲレンデ

コタンゲレンデ

コタンゲレンデ

コタンゲレンデ

コタンゲレンデ

コタンゲレンデ

コタンゲレンデ

コタンゲレンデ

コタンゲレンデ

コタンゲレンデ

コタンゲレンデ

コタンゲレンデ

コタンゲレンデ

コタンゲレンデ

コタンゲレンデ

コタンゲレンデ

コタンゲレンデ

コタンゲレンデ

コタンゲレンデ

コタンゲレンデ

コタンゲレンデ

コタンゲレンデ

コタンゲレンデ

コタンゲレンデ

コタンゲレンデ

コタンゲレンデ

コタンゲレンデ

コタンゲレンデ

コタンゲレンデ

コタンゲレンデ

コタンゲレンデ

コタンゲレンデ

コタンゲレンデ

コタンゲレンデ

コタンゲレンデ

コタンゲレンデ

コタンゲレンデ

コタンゲレンデ

コタンゲレンデ

コタンゲレンデ

コタンゲレンデ

コタンゲレンデ

コタンゲレンデ

コタンゲレンデ

コタンゲレンデ

コタンゲレンデ

コタンゲレンデ

コタンゲレンデ

コタンゲレンデ

コタンゲレンデ

コタンゲレンデ

コタンゲレンデ

コタンゲレンデ

コタンゲレンデ

コタンゲレンデ

コタンゲレンデ

コタンゲレンデ

コタンゲレンデ

コタンゲレンデ

コタンゲレンデ

コタンゲレンデ

コタンゲレンデ

コタンゲレンデ

コタンゲレンデ

コタンゲレンデ

コタンゲレンデ

コタンゲレンデ

コタンゲレンデ

コタンゲレンデ

コタンゲレンデ

コタンゲレンデ

コタンゲレンデ

コタンゲレンデ

コタンゲレンデ

コタンゲレンデ

コタンゲレンデ

コタンゲレンデ

コタンゲレンデ

コタンゲレンデ

コタンゲレンデ

コタンゲレンデ

コタンゲレンデ

コタンゲレンデ

コタンゲレンデ

コタンゲレンデ

コタンゲレンデ

コタンゲレンデ

コタンゲレンデ

コタンゲレンデ

コタンゲレンデ

コタンゲレンデ

コタンゲレンデ

コタンゲレンデ

コタンゲレンデ

地藏山1,736m

地藏山1,736m

〈Mt. Jizô〉

地藏山頂駅
(1,661m)

三宝荒神山1,703m
〈Mt. Sanpôkôjin〉



ザンゲ坂・樹氷原コース

三郎岳

Zao
Mo
1700







***Enkianthus campanulatus*, *Acer tschonoskii* var. *australe*
1700 m , Mt Sanpokojin, Zao Onsen**







Enkianthus campanulatus - Mt.Sanpokojin 1700m, Zao Onsen - 2008.1006

















Hydrangea paniculata - Mt.Sanpokojin 1700m, Zao Onsen - 2008.1006 026



Acer caudatum var. *ukurunduense* - 2008.1003



Acer caudatum var. *ukurunduense* - 2008.1003



Acer caudatum (Cangshan) -
Glendoick - 2013.0422

Acer caudatum var. *ukurunduense* - Hachimantai Mt, Akita - 2008.1003



Acer caudatum (Cangshan) -
Glendoick - 2013.0422

Acer caudatum var. *ukurunduense* - Hachimantai Mt, Akita - 2008.1003

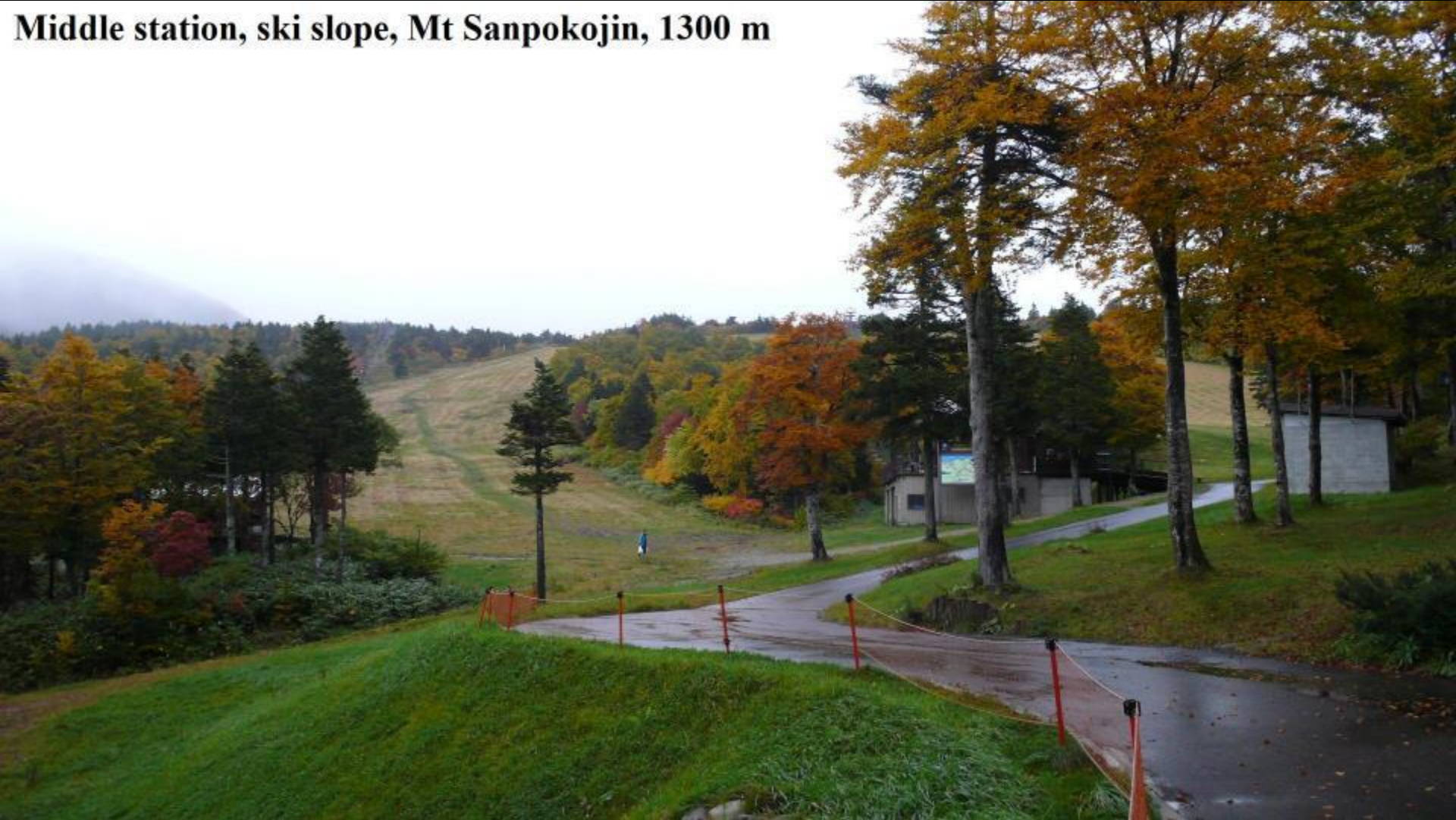


Euonymus macropterus - Mount Sanpokojin 1700m, Zao Onsen - 2008.1006



Euonymus oxyphyllus* var. *magnus
Zao Onsen, 6 Octobre

Middle station, ski slope, Mt Sanpokojin, 1300 m



Middle station, ski s



Middle station, ski slope, Mt Sanpokojin, 1300 m







***Fagus crenata*, *Abies mariesii*, *Acer japonicum*, etc**







Acer japonicum



Acer tschonoskii



Acer nipponicum





Sorbus commixta - Mt. Sanpokojin 1340m, Zao Onsen - 2008.1006



Sorbus commixta











Chengiopanax sciadophylloides (Araliaceae), syn *Eleutherococcus*

Eleutherococcus sciadophylloides,
Magnolia obovata





Mount Zao in the mist, morning of 7 October 2008





Quercus crispula var. *horikawae*
(dwarf, mountain form of *Q. crispula*)





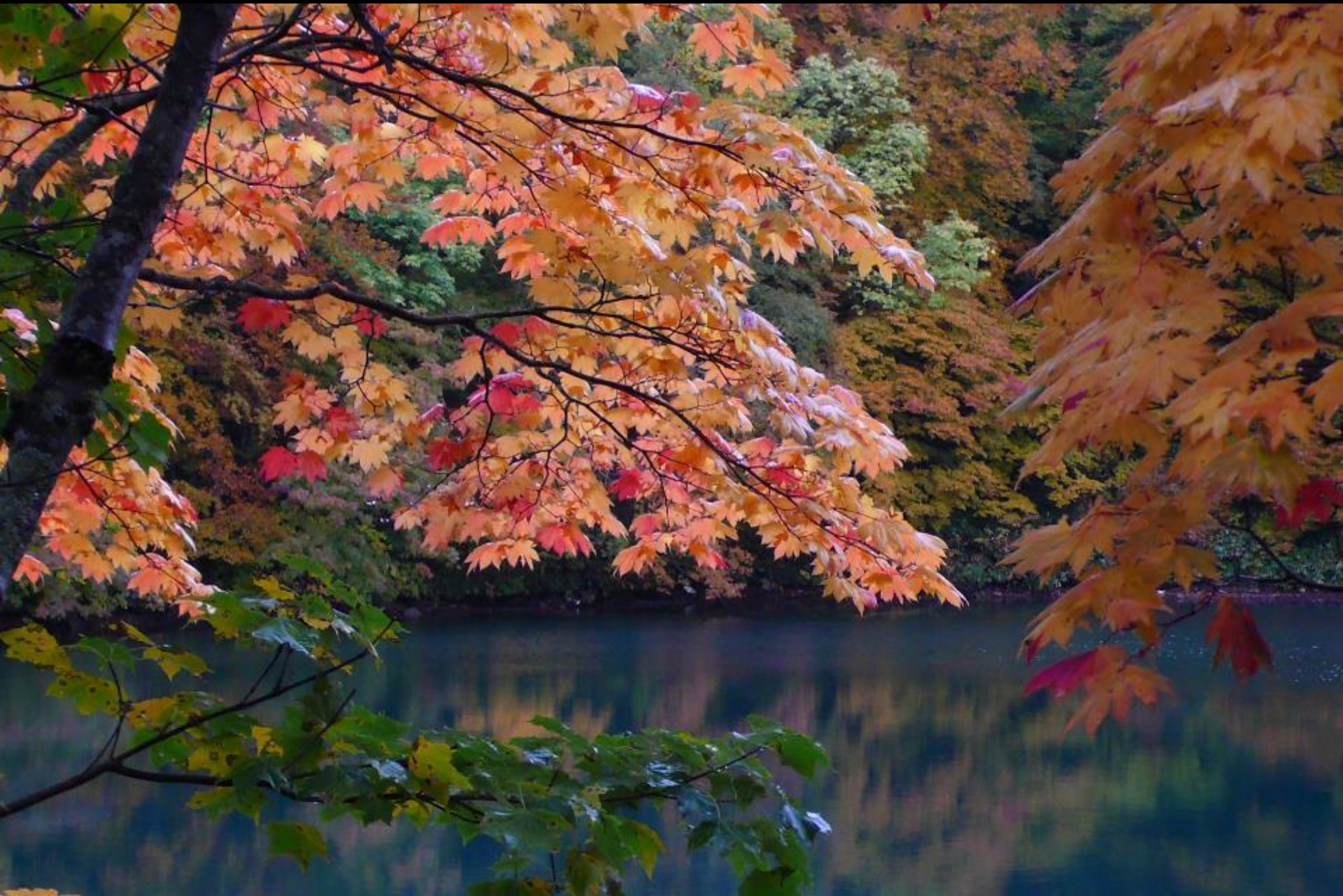


Tilia japonica











Prunus sargentii



Acer pictum var. *mayrii*



Mount Azumakofugi

Enkianthus campanulatus - Azumakofugi - 2008.1007









Acer tschonoskii



Acer tschonoskii var. *australe* - Azumakofugi - 2008.1007







Toxicodendron trichocarpum



Toxicodendron trichocarium



Toxicodendron trichocarpum





*Acer rufinerve*_*Acer micranthum* - Shirafu Onsin, Mt Azuma, Honshu, Japan - IDS- 28 Oct 1992



Prunus nipponica, *Pinus parviflora*, - Azumakofugi - 2008.1007









Betula ermanii







Pinus pumila (1700m)- Azumakofugi, Honshu, Japan - IDS- 28 Oct 1992



Pinus pumila (1700m)- Azumakofugi, Honshu, Japan - IDS- 28 Oct 1992



Nikko and Lake Chuzenji

男体山の治山事業

Erosion control activities in Mt. Nantai
 男体山下の森林保護項目 일타타산영역 내의 임무



男体山(標高 2,486m)は、那須火山帯の西端に位置し、古くから山岳信仰の山として有名であり、深田久弥の日本百名山にも数えられるなど、栃木県を代表する山です。山の地質は火山の噴火による溶岩や火山灰の堆積により非常に脆れやすく、台風などででき

Mt. Nantai (altitude 2,486m) is located on the western edge of the Neso Volcanic Zone and has been well-known for being a sacred mountain since ancient times. This is one of the most famous mountains in Tochigi Prefecture with honors such as being designated as one of the top 100 mountains in Japan by Kyuya Fukata. The mountain is extremely fragile due to accumulation of lava and volcanic ash from volcanic eruptions. The



男体山(標高2,486m)は、那須火山帯の西端に位置し、古くから山岳信仰の山として有名であり、深田久弥の日本百名山にも数えられるなど、栃木県を代表する山です。山の地質は火山の噴火による溶岩や火山灰の堆積により非常に脆れやすく、台風などででき







オガラハナ 麻酔花
Acer ukurandauerse



カジカエデ 槭楓
Acer diabolicum



メグスリノキ 目薬木
Acer maximowiczianum



ミツデカエデ 三手楓
Acer cissifolium



var. nipponicum



アサノハカエデ 麻葉楓
Acer argutum

チドリノキ 千鳥木
Acer carpinifolium

ヤマモミジ 山紅葉













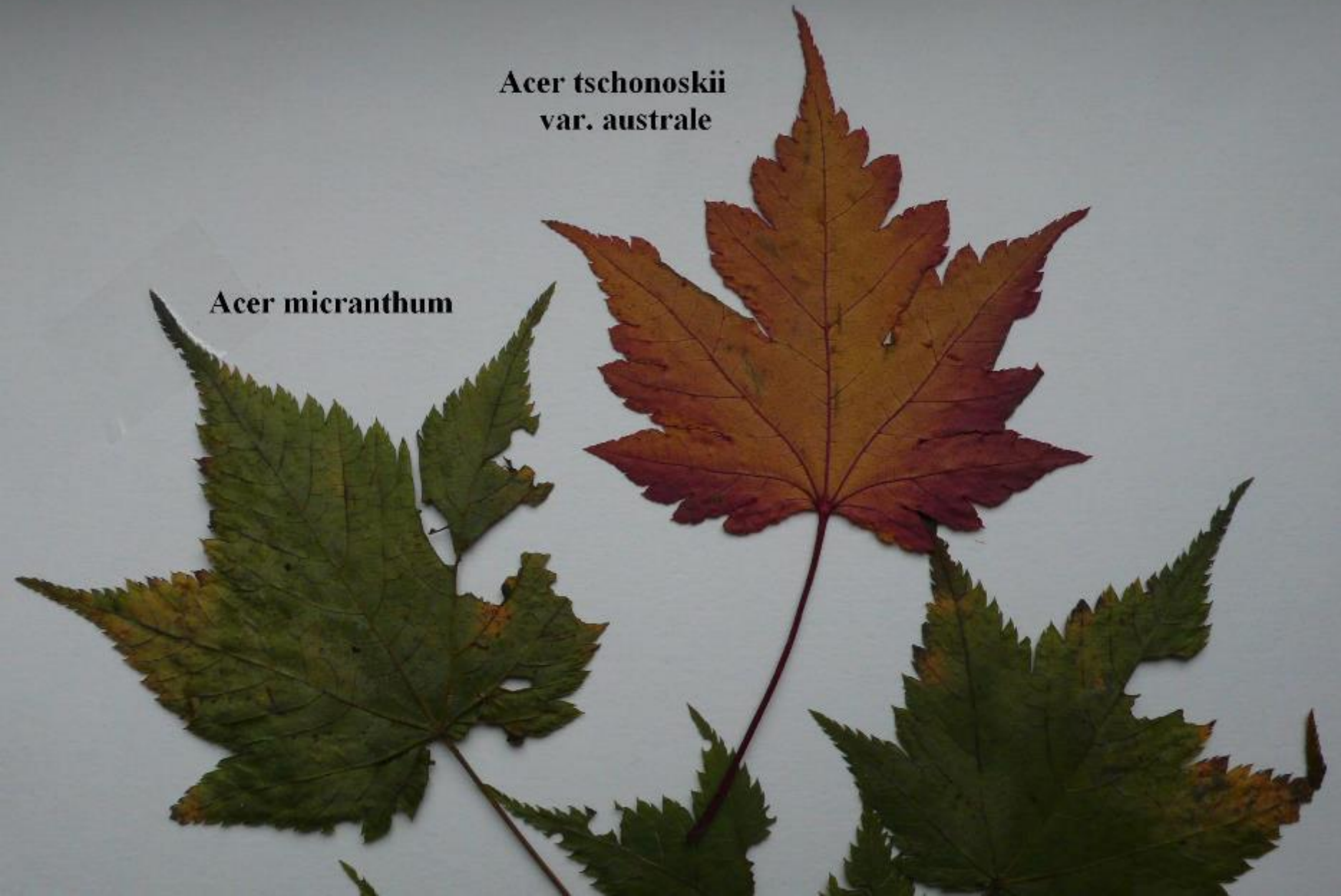


Elliottia paniculata - Yunoko Lake, Chuzenji, Nikko - 2019.1103



Acer tschonoskii
var. *australe*

Acer micranthum











Euonymus hamiltonianus - Yunoko Lake, Chuzenji, Nikko - 2019.1103







Norikura Mountain



Sorbus matsumurana,

Pinus pumila -

Norikura Mountain 2500m - 2008.1015







Sorbus matsumurana,

Norikura Mountain
1350 m



Acer sieboldianum
Norikura Mountain
15 October






















Acer sieboldianum 'Kinuga Sayama' - 83529-esv- 64 - 2016.1019

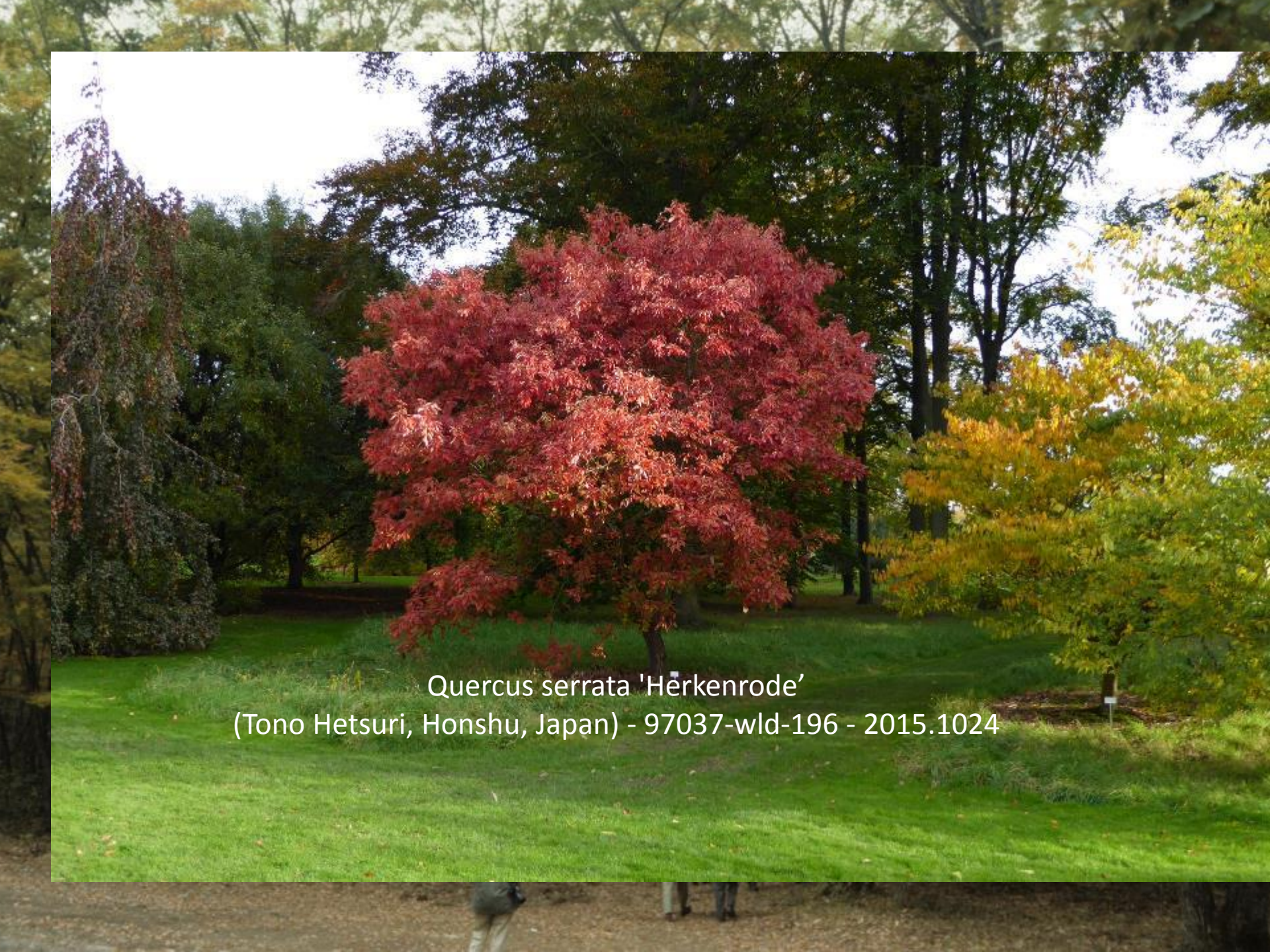


Acer sieboldianum 'Miyama Nishiki' - 99007-esv-141 - 2014.1122





Quercus serrata 'Herkenrode'
(Tono Hetsuri, Honshu, Japan) - 97037-wld-196 - 2015.1024



Quercus serrata 'Herkenrode'
(Tono Hetsuri, Honshu, Japan) - 97037-wld-196 - 2015.1024



Quercus serrata 'Herkenrode'
(Tono Hetsuri, Honshu, Japan) - 97037-wld-196 - 2015.1024





Quercus crispula - 1350m nr. Norikura Mt.- 2008.1015



**Acer
cappilipes**





Toxicodendron trichocarpum (ex- *Rhus trichocarpa*) - 1350m nr. Norikura Mt.- 2008.1015



Acer rufinerve





A large, mature Zelkova serrata tree with dense, vibrant autumn foliage in shades of orange, red, and brown. The tree is the central focus, set against a clear blue sky. In the foreground, a small wooden signpost stands on a grassy area. Other green trees are visible in the background.

The End

Zelkova serrata - Gyoen Garden, Kyoto - Kyoto - 2019.1106